

# **Statens Voksenuddannelsesstøtte**

-

**statistik 2002**

## **1. Indledning**

Pr. 1. januar 2001 trådte lov om statens voksenuddannelsesstøtte (SVU) i kraft. Loven erstatter dele af den tidligere voksenuddannelsesstøtte (VUS) og ydelsen til uddannelsesorlov.

Baggrunden for lovforslaget om SVU er at skabe rammer for de offentlige uddannelser på voksen- og efteruddannelsesområdet, som sikrer, at voksne har adgang til at lære og udvikle kompetencer gennem hele livet.

Loven er et led i opfølgningen på aftalen om finansloven for 2000 om en voksen- og efteruddannelsesreform, indgået i november 1999 mellem regeringen (Socialdemokratiet og Det Radikale Venstre), Socialistisk Folkeparti og Centrum Demokraterne samt med tilslutning fra Enhedslisten.

Aftalepartierne ønskede med reformen at styrke kompetenceudviklingen for alle, og især at styrke indsatsen for de kortuddannede. Derfor er omdrejningspunktet for reformen dels en målretning af den offentlige involvering og finansiering mod opkvalificering af kortuddannede, dels etablering af et bredt tilbud af videreuddannelse til alle, herunder også personer, der allerede har en erhvervskompetencegivende uddannelse.

SVU-ordningen giver den enkelte uddannelsessøgende og virksomhederne adgang til at få støtte fra staten til dækning af og lønrefusion for tabt arbejdsfortjeneste ved deltagelse i voksen- og efteruddannelse. Der kan endvidere ydes støtte til deltagerbetaling på almen uddannelse.

Formålet med denne løbende statistikopfølgning er at belyse, hvordan SVU-ordningen virker. Papiret vedrører SVU-ordningen i 2002, men sammenholdes de fleste steder med de tilsvarende tal for 2001, så udviklingen kan følges. I afsnit 2 vises omfanget af tildelinger, herunder hvordan tildelingerne fordeler sig på blandt andet uddannelsesstyper, støttemodtagernes alder og beskæftigelsesstatus. I afsnit 3 vises omfanget af ansøgninger fordelt på medadministratorer og amter samt omfanget af afslag fordelt på årsagskategorier.

## **2. Tildelingsstatistik**

### **2.1 Tildelinger fordelt på uddannelsesstyper**

Tabel 2.1 belyser omfanget af tildelinger og tildelte beløb fordelt på uddannelsesstyper – videregående og almen uddannelse.

SVU til heltidsuddannelse udgør et beløb pr. uge svarende til arbejdsløshedsdagpengenes højeste beløb. I 2002 var ugesatsen 3.020 kr. pr. uge.

**Tabel 2.1 Tildelt SVU, 2001 - 2002**

	Tildelinger			
	2001	2002	2001	2002
	----- Antal -----		----- 1000 kr. -----	
<b>SVU</b>	<b>9.134</b>	<b>15.463</b>	<b>167.602</b>	<b>348.589</b>
<b>Videregående uddannelse</b>	<b>6.619</b>	<b>11.219</b>	<b>122.332</b>	<b>263.983</b>
Fagspecifikke kurser	3.618	5.706	24.924	36.921
Suppl. udd.aktiviteter (åben uddannelse)	6	7	97	145
Videregående uddannelse (åben uddannelse)	2.917	5.324	95.700	223.130
Afgangprojekt i videreuddannelsessystemet	10	34	108	627
Videregående uddannelse (andre ministeromr.)	33	78	895	1.604
Kombinerede forløb	35	70	608	1.556
<b>Almen uddannelse</b>	<b>2.515</b>	<b>4.244</b>	<b>45.271</b>	<b>84.606</b>
Adgangseksamen til ingeniøruddannelserne	13	28	925	2.125
Almen voksenuddannelse	1.107	1.451	19.345	31.467
Dansk som andet sprog	65	216	1.683	4.232
Enkeltfag på folkeskoleniveau	15	15	498	673
Forberedende voksenundervisning	577	1.371	2.855	6.517
HF	252	448	11.668	24.712
HHX og HTX	6	10	198	570
Specialundervisning for voksne	139	107	911	852
Studentereksamen	6	4	200	352
Kombinerede forløb	335	594	6.987	13.106
<b>Deltagerbetaling (almen uddannelse)</b>	<b>655</b>	<b>1.131</b>	<b>341</b>	<b>615</b>
Almen voksenuddannelse	405	670	198	329
HF	90	154	60	101
Kombinerede forløb	160	307	104	185
<b>SVU inkl. deltagerbetaling</b>	<b>9.134</b>	<b>15.463</b>	<b>167.943</b>	<b>349.204</b>

Anm.: Tabellen omfatter tildelinger, der vedrører uddannelse i 2001 hhv. 2002. Uddannelsesforløbet kan dog strække sig over flere finansår.

I alt fik knap 15.500 tildelt 349,2 mio. kr. i SVU vedrørende finansåret 2002, heraf har godt 1.100 fået tildelt 0,6 mio. kr. til deltagerbetaling. I forhold til 2001 er der tale om en stigning i antallet af tildelinger på 69 %, mens støttebeløbet er mere end fordoblet.

Størstedelen af tildelingerne (over 70 procent) vedrører de videregående uddannelser, hvilket også var tilfældet i 2001. I 2002 er der tildelt ca. 264 mio. kr. til uddannelsessøgende i videregående uddannelser fordelt på godt 11.200 tildelinger.

## Videregående uddannelse

### Fagspecifikke kurser og anden videregående åben uddannelse

For SVU tildelt uddannelsessøgende i videregående uddannelser gælder, at størstedelen af støtten er gået til fagspecifikke kurser og anden videregående åben uddannelse. Noget tilsvarende gjorde sig gældende i 2001. Der er tildelt 223,1 mio. kr. til uddannelsessøgende på anden videregående åben uddannelse fordelt på godt 5.300 tildelinger. Det tilsvarende beløb for fagspecifikke kurser er 36,9 mio. kr. fordelt på ca. 5.700 tildelinger. Fra 1. januar 2003 ydes der ikke længere SVU til fagspecifikke kurser.

## **Afgangsprojekter i videreuddannelsessystemet for voksne**

Der er endnu kun meget få, der har søgt om støtte til afgangprojekter i videreuddannelsessystemet for voksne (videregående voksenuddannelse, diplom- og masteruddannelse). I 2002 har bare 34 uddannelsessøgende fået tildelt SVU.

## **Almen uddannelse**

### **Flest søger støtte til AVU og FVU**

Til uddannelsessøgende i de almene uddannelser er der i 2002 tildelt ca. 84,6 mio. kr. fordelt på godt 4.200 tildelinger. Som i 2001 vedrører størstedelen af tildelingerne almen voksenuddannelse (knap 1.500 tildelinger) og forberedende voksenundervisning (knap 1.400 tildelinger). Tildelingerne til AVU er dog faldet med ca. 3 procentpoint i forhold til i 2001, mens tildelingerne til FVU er steget med ca. 3 procentpoint. Ses der på de tildelte beløb, er billedet lidt anderledes, idet hovedparten af de tildelte beløb vedrører almen voksenuddannelse (31,5 mio. kr.), HF (24,7 mio. kr.) og kombinerede forløb (13,1 mio. kr.). Det skyldes, at disse forløb, især HF, er længere og ofte på heltid, mens FVU er kortere forløb med få ugentlige undervisningstimer.

### **Kombinerede forløb, almen uddannelse**

Det er muligt at få SVU til kombinerede uddannelsesforløb. Inden for almen uddannelse bruges typisk to uddannelseskombinationer. Den ene er en kombination af FVU og almen voksenuddannelse, den anden almen voksenuddannelse og HF. Godt 15 procent af den tildelte SVU til almen uddannelse går til kombinerede uddannelsesforløb. Det reelle omfang af tildelinger til FVU, almen voksenuddannelse og HF er derfor højere end det fremgår af tabellen.

### **Deltagerbetaling**

Støtte til deltagerbetaling er primært tildelt støttemodtagere til almen voksenuddannelse, hvortil der var tildelt knap 0,3 mio. kr., svarende til ca. 59 procent af det samlede tildelte beløb til deltagerbetaling, hvilket er nogenlunde på niveau med situationen i 2001.

## **Generelt**

### **Fire uddannelser fik 90 procent af SVU-tildelingerne**

Flest tildelinger er bevilget til fagspecifikke kurser, anden videregående åben uddannelse, almen voksenuddannelse og forberedende voksenundervisning. Ca. 37 procent af tildelingerne vedrører fagspecifikke kurser, ca. 34 procent anden videregående åben uddannelse, ca. 9 procent almen voksenuddannelse henholdsvis forberedende voksenundervisning. I alt udgør de fire uddannelser således knap 90 procent af SVU-tildelingerne. Uddannelsessøgende har til disse fire uddannelsesstyper fået tildelt godt 85 procent af det samlede tildelte beløb, fordelt med ca. 64 procent for anden åben uddannelse, ca. 11 procent for fagspecifikke kurser, 9 procent for almen voksenuddannelse og knap 2 procent for forberedende voksenundervisning.

## Kun få ledige får SVU

Den uddannelsessøgende skal være beskæftiget uden offentlige tilskud som lønmodtager, selvstændigt erhvervsdrivende eller medarbejdende ægtefælle for at få SVU. Det er dog også muligt at opnå SVU som ledig ved at udnytte retten til seks ugers selvvalgt uddannelse, hvis den uddannelsessøgende er dagpengeberettiget og uddannelse sker i dagpengeperioden.

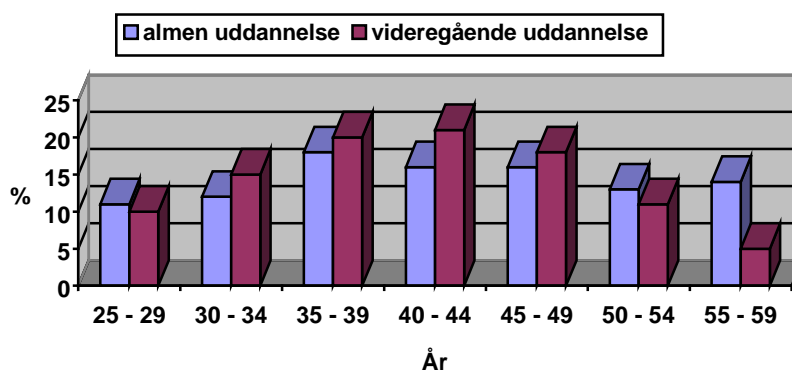
Flest tildelinger er gået til uddannelsessøgende, der er i beskæftigelse. I 2002 er der tildelt 347,3 mio. kr. (99,5 procent) fordelt på knap 15.300 tildelinger til uddannelsessøgende, der er i beskæftigelse. Fordelingen mellem videregående og almen uddannelse er som for alle uddannelsessøgende under ét. Samme mønster sås i 2001.

Kun 1,9 mio. kr. (0,5 procent) af den tildelte støtte i 2002 er tildelt ledige uddannelsessøgende. De 1,9 mio. kr. er fordelt på 177 tildelinger. Ca. 89 procent af det tildelte beløb vedrører videregående uddannelse, hvilket er væsentligt højere end for samtlige uddannelsessøgende. Ca. 76 procent af den tildelte støtte og godt 60 procent af tildelinger vedrører anden videregående åben uddannelse end fagspecifikke kurser.

## 2.2 Tildelinger fordelt på alder og køn

Det er en betingelse for at få SVU, at den uddannelsessøgende er fyldt 25 år, men ved uddannelsens start ikke er fyldt 60 år. Uddannelsessøgende mellem 20 og 25 år kan dog få SVU til forberedende voksenundervisning, ligesom uddannelsessøgende under 25 år kan få SVU til uddannelse, der sker som led i et jobrotationsprojekt.

Figur 1 Aldersfordeling 2002



### Flest støttemodtagere mellem 35 og 49 år

I 2002 er ca. 56 procent af tildelingerne gået til uddannelsessøgende mellem 35 og 49 år. Denne andel varierer mellem uddannelsesstyperne. For de videregående uddannelser gælder, at ca. 58 procent af de uddannelsessøgende er mellem 35 og 49 år, mens det kun er knap 50 procent for de almene uddannelser. Andelen, som er 50 år eller mere, er ca. 22 procent på de

videregående uddannelser og ca. 27 procent på de almene uddannelser. Fordelingen er uændret i forhold til 2001.

### 71 procent kvinder

Hovedparten af tildelingerne er bevilget kvinder – ca. 71 procent. Andelen er dog faldet lidt siden 2001. Andelen af kvinder, der er blevet tildelt SVU, varierer mellem de videregående og almene uddannelser.

Figur 2 Kønfordeling 2001 - 2002



For de videregående uddannelser er andelen af kvinder 78 procent. Kvindeandelen varierer en del mellem uddannelsesstyperne.

For de almene uddannelser er godt halvdelen – 51 procent – af tildelingerne tildelt kvinder. Også her varierer kvindeandelen meget mellem uddannelsesstyperne.

## 2.3 Tildelinger til almen uddannelse fordelt på uddannelsesbaggrund

For at få SVU til almen uddannelse er det en betingelse, at den uddannelsessøgende kan betragtes som kortuddannet.

Man er kortuddannet, når man ved uddannelsens begyndelse har højst

- 8 års skolegang suppleret med en afsluttet erhvervsrettet uddannelse eller uddannelse svarende hertil
- 9-10 års skolegang suppleret med en afsluttet 2-årig erhvervsrettet uddannelse eller
- 9-10 års skolegang suppleret med en forældet erhvervsrettet uddannelse.

Derudover kan SUSTYRELSEN godkende, at der i særlige tilfælde helt eller delvist kan ses bort fra en gennemført skolegang eller uddannelse. Det gælder

- når man kan dokumentere, at en erhvervsrettet uddannelse ikke kan bruges af helbredsmæssige grunde, eller
- når man kan sandsynliggøre, at skolegang eller uddannelse fra udlandet ikke kan bruges i Danmark.

For at belyse hvem det er, som får tildelt SVU til almen uddannelse, ses på hvordan fordelingerne fordeler sig på længde og type af tidligere skolegang og uddannelse.

**Tabel 2.3 SVU-tildelinger til almen uddannelse fordelt på ansøgers uddannelsesbaggrund, 2002**

	Tildelinger							
	Erhvervsrettet uddannelse							
	Ingen		op til 2 år		mere end 2 år		I alt	
	antal	1000 kr.	antal	1000 kr.	antal	1000 kr.	antal	1000 kr.
<b>Skolegang</b>								
<b>op til 7 år</b>	649	8.282	45	915	155	3.191	849	12.388
<b>8 år</b>	334	3.917	39	627	169	2.897	542	7.441
<b>9 år</b>	641	10.470	125	3.588	279 <sup>1)</sup>	5.732	1.045	19.790
<b>10 år</b>	1.007	23.847	337	9.939	388 <sup>1)</sup>	8.238	1.732	42.024
<b>mere end 10 år<sup>2)</sup></b>	45	1.848	12	489	19	624	76	2.962
<b>I alt</b>	<b>2.676</b>	<b>48.365</b>	<b>558</b>	<b>15.559</b>	<b>1.010</b>	<b>20.682</b>	<b>4.244</b>	<b>84.606</b>

Noter:

- 1) Når personer med 9-10 års skolegang og en erhvervsrettet uddannelse på mere end 2 år har fået SVU, skyldes det, at uddannelsen har kunnet betragtes som forældet.
- 2) Når personer med mere end 10 års skolegang har fået SVU, skyldes det, at der er dispenseret for skolegang og/eller erhvervsrettet uddannelse.

I 2002 har godt 4.200 fået tildelt 84,6 mio. kr. i SVU til almen uddannelse vedrørende finansåret 2002.

### 63 procent har ingen erhvervsrettet uddannelse

Over halvdelen af de uddannelsessøgende, der er tildelt SVU til det almene niveau – knap 2.700 – har ikke nogen erhvervsrettet uddannelse efter endt skolegang. Det svarer til ca. 63 procent af fordelingerne til almen uddannelse. Denne gruppe har fået bevilget ca. 48 mio. kr. – 57 procent – af den samlede SVU-bevilling til almen uddannelse.

En del uddannelsessøgende får ikke SVU til almen uddannelse, fordi de ikke kan betragtes som kortuddannede, jf. afsnit 3.2 om årsager til afslag.

## 3. Ansøgningsstatistik

SVU administreres af SUstyrelsen sammen med a-kasser, centre for information om videregående uddannelser (ivu\*C) og uddannelsessteder, herunder voksenuddannelsescentre (VUC).

A-kasserne, VUC og ivu\*C vejleder henholdsvis uddannelsessøgende og arbejdsgivere om SVU-ordningen og modtager, kontrollerer og videresender ansøgninger og ændringsansøgninger om SVU.

### 3.1 Ansøgninger fordelt på medadministratorer

**Tabel 3.1 Ansøgninger fordelt på medadministratorer, 2001 - 2002**

	Ansøgninger			
	2001	2002	2001	2001
	----- antal -----		----- pct. -----	
<b>Medadministratorer</b>				
VUC	2.935	3.883	22	24
videregående udd., i pct.	0	0		
ivu*C	1.516	2.904	11	18
videregående udd., i pct.	100	100		
A-kasser	9.038	9.550	67	58
videregående udd., i pct.	92	90		
<b>I alt</b>	<b>13.489</b>	<b>16.337</b>	<b>100</b>	<b>100</b>
videregående udd., i pct.	73	70		

Anm.: Omfatter både grund- og ændringsansøgninger modtaget i 2002. Ansøgningerne kan vedrøre flere finansår.

I 2002 er der modtaget godt 16.300 ansøgninger. Størstedelen af disse (58 procent) er modtaget af a-kasserne. De resterende ansøgninger fordeler sig med 24 procent for VUC og 18 procent for ivu\*C.

70 procent af alle ansøgningerne vedrører de videregående uddannelser. Hos a-kasserne, der som de eneste kan modtage ansøgninger for begge uddannelsestyper, vedrører 90 procent af ansøgningerne de videregående uddannelser. VUC modtager derfor en forholdsvis stor andel af ansøgningerne til almen uddannelse, ca. 79 procent.

Set i forhold til 2001 har ivu\*C modtaget en større andel af ansøgningerne, mens a-kasserne har fået relativt færre.



### 3.2 Ansøgninger – fordelt på amter

**Tabel 3.2 Ansøgninger fordelt på amter, 2001 - 2002**

	Ansøgninger			
	2001	2002	2001	2002
	Antal		Pct.	
Københavns Kommune	1.074	1.374	8	8
Frederiksberg Kommune	138	207	1	1
Københavns Amt	1.377	1.793	10	11
Roskilde Amt	593	573	4	4
Frederiksborg Amt	786	743	6	5
Bornholms Amt	119	64	1	0
Vestsjællands Amt	785	721	6	4
Storstrøms Amt	769	902	6	6
Fyns Amt	1.228	1.298	9	8
Vejle Amt	878	1.411	7	9
Sønderjyllands Amt	535	851	4	5
Ribe Amt	402	767	3	5
Ringkøbing Amt	900	965	7	6
Viborg Amt	1.005	1.002	7	6
Århus Amt	1.581	2.206	12	14
Nordjyllands Amt	1.232	1.409	9	9
Uoplyst	87	51	1	0
<b>I alt</b>	<b>13.489</b>	<b>16.337</b>	<b>100</b>	<b>100</b>

Geografisk fordeler ansøgningerne sig nogenlunde efter amtsstørrelse. Århus Amt, som er bopælsamt for 14 % af ansøgerne, er dog måske en smule overrepræsenteret i forhold til sin størrelse, der er nogenlunde på niveau med Københavns Amt.

### 3.3 Afslag

Forskellige betingelser skal være opfyldt, for at en uddannelsessøgende kan få SVU. Eksempelvis skal den uddannelsessøgende være studieaktiv, opfylde et alderskriterium og gennemgå en SVU-berettigende uddannelse.

Opfylder en uddannelsessøgende ikke alle kriterierne, vil personen enten få afslag på sin ansøgning eller kun få et delvist tilsagn. Der kan være flere afslagsårsager pr. ansøgning. Der er i alt 31 mulige afslagsårsager.

**Tabel 3.3 Afslag og de hyppigste afslagsårsager, 2001 - 2002**

	Afslag og årsager			
	2001	2002	2001	2002
	----- Antal -----		----- Pct.-----	
<b>Afslåede ansøgninger, i alt</b>	3.428	2.899	25	18
- Videregående uddannelse	2.511	2.012	26	18
- Almen uddannelse	917	887	25	18
<b>Top-5 afslagsårsager:</b>				
<b>Videregående uddannelse</b>				
Opfylder ikke beskæftigelseskravet, mangler orlovsaftale eller er ikke dagpengeberettiget	787	677	25	27
Ansøgning afleveret for tidligt eller for sent	711	531	23	21
Mindre end 37 timers støtte	679	447	22	18
Uddannelsen er ikke støtteberettigende	370	372	12	15
Undervisningen er ikke tilrettelagt som heltidsundervisning	348	258	11	10
<b>Almen uddannelse</b>				
Kan ikke betragtes som kortuddannet	423	428	28	31
Uddannelsen er ikke støtteberettigende	300	249	20	18
Opfylder ikke beskæftigelseskravet, mangler orlovsaftale eller er ikke dagpengeberettiget	270	221	18	16
Ansøgning afleveret for tidligt eller for sent	235	195	16	14
Mindre end 37 timers støtte	142	150	10	11

Anm.: Ansøgninger modtaget i 2001 hhv. 2002, der er givet afslag på. Kun afslagsårsager, der ikke er givet dispensation fra, er medtaget. Ansøgningerne kan vedrøre flere finansår.

I 2002 er der givet afslag på knap 2.900 ansøgninger. Heraf vedrører godt 2.000 videregående uddannelse og knap 900 almen uddannelse. I forhold til 2001 er der tale om et betydeligt fald i antallet af afslag.

#### **Ansøgninger afleveres ikke til tiden**

Den hyppigste afslagsårsag for ansøgninger vedrørende videregående uddannelse vedrører manglende opfyldelse af beskæftigelseskravet, herunder at den uddannelsessøgende ikke har indgået en orlovsaftale med arbejdsgiver eller ikke er dagpengeberettiget. Den næsthypigste afslagsårsag er, at ansøgningen ikke er afleveret rettidigt.

#### **Ansøger kan ikke betragtes som kortuddannet**

For ansøgninger vedrørende almen uddannelse er den hyppigste årsag til afslag – næsten hver tredje – at den uddannelsessøgende ikke kan betragtes som kortuddannet. Den næsthypigste afslagsårsag er, at uddannelsen ikke er støtteberettigende.

## Bilag:

### Ansøgninger fordelt på administratorer, 2001 – 2002

#### Ansøgninger fordelt på VUC, 2001 - 2002

	Ansøgninger			
	2001		2002	
	Antal	pct.	antal	pct.
<b>VUC</b>				
HF-Centret Efterslægten	4	0	2	0
Frederiksværk Gymnasium	1	0	2	0
VUC Odense	121	4	272	7
VUC Esbjerg	10	0	24	1
VUC Viborg	114	4	89	2
VUC Helsingør	19	1	142	4
VUC Sønderborg	47	2	65	2
VUC Gladsaxe/Herlev	8	0	8	0
VUC Silkeborg	24	1	25	1
VUC Århus	53	2	67	2
VUC Fredericia	34	1	23	1
VUC Aalborg	116	4	117	3
VUC Hillerød	15	1	16	0
VUC Vendsyssel Vest	72	2	73	2
VUC Horsens	129	4	194	5
VUC Ballerup	69	2	7	0
VUC Falster	7	0	26	1
VUC i Roskilde	43	1	70	2
VUC Vejle	109	4	165	4
VUC Næstved	77	3	27	1
VUC Amager	13	0	22	1
VUC Skive	50	2	71	2
VUC Middelfart	5	0	47	1
VUC Ringkøbing/Holmsland	4	0	46	1
VUC Aabenraa	62	2	32	1
VUC Hvidovre/Rødovre	132	4	257	7
VUC i Greve	8	0	69	2
VUC Vestsjælland Nord	6	0	8	0
VUC Vest	19	1	57	1
Frederiksberg VUC	23	1	47	1
VUC Øresund	26	1	15	0
Københavns VUC	185	6	331	9
VUC Thy-Mors	197	7	84	2
Randers HF og VUC, Uddannelsescentret	2	0	10	0
VUC Kolding	102	3	98	3
VUC Midtsjælland	3	0	2	0
VUC Sydsjælland	21	1	59	2
VUC Køge	7	0	56	1
VUC Haderslev	34	1	70	2
VUC Grenaa	12	0	21	1
VUC Svendborg	32	1	77	2

Herning HF og VUC	75	3	69	2
VUC Holstebro	76	3	73	2
VUC Vestsjælland	21	1	10	0
VUC Lolland, Nakskov	62	2	67	2
VUC Østhimmerland	4	0	39	1
VUC Nordøstvendssysse	45	2	81	2
VUC Lemvig-Struer	28	1	47	1
VUC Glamsbjerg	69	2	61	2
VUC Midtfyn	4	0	2	0
VUC Nordfyn	7	0	7	0
VUC Nordvest	68	2	2	0
VUC Tønder	12	0	7	0
VUC Djursland	3	0	24	1
VUC Østfyn	72	2	33	1
VUC Ribe	1	0	39	1
Vesthimmerlands HF & VUC	77	3	23	1
VUC Faaborg	6	0	35	1
VUC Varde	12	0	102	3
VUC Bornholm	28	1	4	0
Uddannelsescenter Østsjælland	2	0	1	0
VUC og Sprogcenter Syd	7	0	2	0
VUC Gram	2	0	14	0
VUC Skanderborg-Odder	29	1	38	1
VUC Grindsted	21	1	91	2
VUC Vejle	9	0	48	1
VUC Hadsten	1	0	23	1
VUC Han-Syssel	92	3	13	0
VUC Hobro-Nørager	87	3	35	1
<b>VUC i alt</b>	<b>2.935</b>	<b>100</b>	<b>3.883</b>	<b>100</b>

### Ansøgninger fordelt på ivu\*C, 2001 - 2002

	Ansøgninger			
	2001		2002	
	Antal	pct.	Antal	pct.
<b>Ivu*C</b>				
ivu*C Aalborg	323	21	475	16
ivu*C Århus	158	10	741	26
ivu*C København	617	41	941	32
ivu*C Odense	87	6	99	3
ivu*C Kolding	331	22	648	22
<b>ivu*C i alt</b>	<b>1.516</b>	<b>100</b>	<b>2.904</b>	<b>100</b>

## Ansøgninger fordelt på A-kasser, 2002

	Ansøgninger			
	2001		2002	
	Antal	pct.	antal	pct.
<b>A-kasser</b>				
Restaurations- og Bryggeriarbejdernes A-kasse	5	0	10	0
Træ-Industri-Byg's Arbejdsløshedskasse	22	0	26	0
Erhvervsproglig Arbejdsløshedskasse	18	0	8	0
Socialpædagogernes Landsdækkende A-kasse	980	11	726	8
Specialarbejdernes Arbejdsløshedskasse	301	3	448	5
Offentligt Ansattes Arbejdsløshedskasse	1.127	12	1.304	14
Danmarks Læreres Fælles Arbejdsløshedskasse	326	4	627	7
Pædagogiske Medhjælperes Fælles A-kasse	450	5	463	5
Metalarbejdernes Arbejdsløshedskasse	80	1	98	1
Nærings og Nydelsesmiddelarbejdernes A-kasse	63	1	110	1
Blik og Rørarbejdernes A-kasse	16	0	10	0
EI-Fagets Arbejdsløshedskasse	25	0	30	0
Malersvendenes Arbejdsløshedskasse	2	0	4	0
De Kvindelige Arbejderes A-kasse	146	2	198	2
Handels- og Kontorfunktionærernes Arbejdsløshedskasse	411	5	242	3
Stats- og Teleansattes Arbejdsløshedskasse	109	1	89	1
Funktionærernes og Servicefagenes A-kasse	12	0	15	0
Ledernes Arbejdsløshedskasse	30	0	29	0
Teknikernes Arbejdsløshedskasse	29	0	26	0
Kristelig Arbejdsløshedskasse	224	2	179	2
Danske Sygeplejerskers A-kasse	1.662	18	1.695	18
Journalisternes Arbejdsløshedskasse	2	0	2	0
Børne- og Ungdomspædagogernes A-kasse	1.870	21	1.869	20
Danske Sælgeres Arbejdsløshedskasse	6	0	9	0
Frie Lønmodtageres A-kasse	12	0	14	0
Ingeniørernes Arbejdsløshedskasse	23	0	88	1
Magistrenes Arbejdsløshedskasse	76	1	66	1
Forsvarets Arbejdsløshedskasse	145	2	2	0
Akademikernes Arbejdsløshedskasse	95	1	73	1
Funktionærernes og Tjenestemændenes A-kasse	674	7	994	10
Frisørerne, Artisterne og Maritim A-kasse	3	0	1	0
Arbejdsløsheds-kassen for Selvstændige	53	1	50	1
DANA Arbejdsløshedskasse for Selvstændige	17	0	13	0
Edb-Fagets og Merkonomernes A-kasse	2	0	6	0
Civiløkonomernes Arbejdsløshedskasse	22	0	26	0
<b>I alt</b>	<b>9.038</b>	<b>100</b>	<b>9.550</b>	<b>100</b>